

# Kindergartenbedarfsplan 2017/2018





# Allgemeines

- Das Leistungsangebot der Tageseinrichtungen soll sich pädagogisch und organisatorisch an den Bedürfnissen der Familien orientieren (§ 22 a SGB VIII)
- Angebot an Kita-Einrichtungen = Standortfaktor
- Weiterentwicklung der Angebote erfordert sorgfältige Bedarfsplanung
- Bedarfsgerechte Angebote für jede Altersklasse mit unterschiedlichen Öffnungs- und Betreuungszeiten

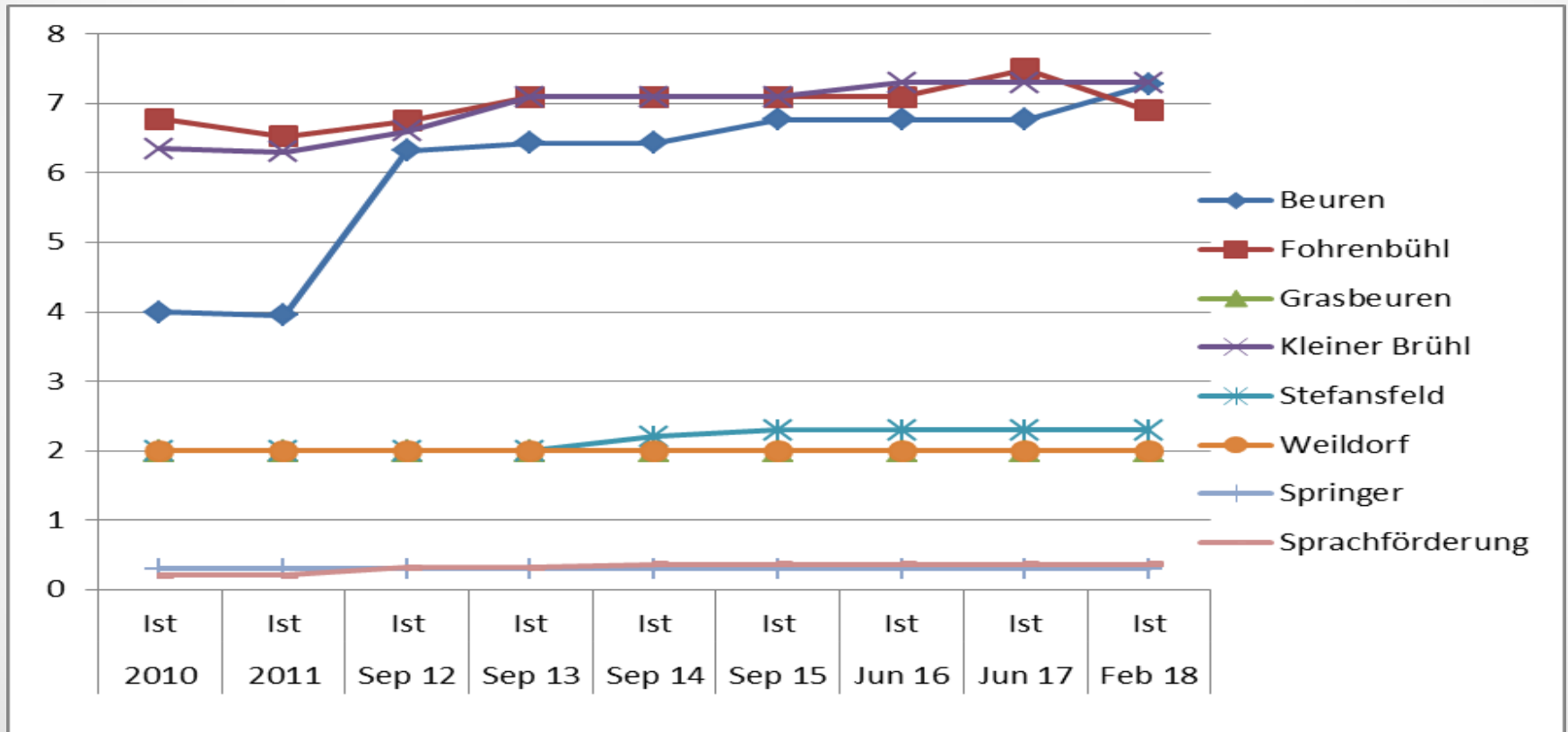


# Gesetzliche Grundlagen

- **Bundesrecht**
- Im Wesentlichen das SGB VIII
  
- **Landesrecht**
- Neufassung des KiTaG zum 01.01.2009
- Novellierung des KiTaG zum 19.10.2010



## Übersicht über die Entwicklung des Personalbestands in den kommunalen Einrichtungen



## Finanzierung im U3-Bereich

- 2012: Festbetrag von bisher 129 Mio. zuzügl. 315 Mio.(Land)
- 2013: Festbetrag von bisher 152 Mio. zuzügl. 325 Mio.(Land)
- Ab 2014 Aufteilung der Bruttobetriebsausgaben im Verhältnis 32% Kommunen/Elternbeiträge, 68% Land
- Gemeinde Salem erhält Zuweisungen in Höhe von
  - 2015:** 1.005.302 Euro (für ü 3 und u 3 Kinder)
  - 2016:** 1.078.784 Euro
  - 2017:** 1.098.597 Euro



# Bedarfsplanung

- Ist zentrales Steuerinstrument der Gemeinde
- Steht im Mittelpunkt der Weiterentwicklung der Betreuungsangebote der Gemeinde
- Beteiligung der freien und privat gewerblichen Träger (Katholischer Kindergarten und Familienforum)
- Bedarfsdeckung ist nicht nur quantitativ sondern auch qualitativ



# • Ziele der Bedarfsplanung

- Erfüllung des Rechtsanspruchs von einem Jahr bis zum Schuleintritt
- Bereitstellung eines bedarfsgerechten Angebots für Kinder unter einem Jahr nach § 24 SGB VIII







# Integrative Betreuung in Salem

- In allen Kindergärten **integrative** Betreuung möglich (Eingliederungshilfe)
- In Stefansfeld „echte“ Inklusion
  - Kinder mit und ohne Handicap werden gemeinsam betreut
  - Kinder sind vom Kindergarten Stefansfeld und der Sonnenbergschule Buggensegel



# Bestandsaufnahme

- Gemeindeübergreifende Einrichtungen

## Interkommunaler Kostenausgleich

- Förderung wurde mit der Novellierung des KiTaG grundlegend verändert
- Kernpunkte:
  - Gesetzlicher Finanzierungsanspruch
  - Pauschalierte Abrechnung
  - Monatsanteil. Kostenausgleich
- Fälligkeit der Pauschalbeträge wurde auf den 01.02. des jeweiligen Folgejahres festgesetzt



# Situation in Salem 2015

- 52 Kinder aus Salem besuchten Einrichtungen außerhalb Salems
  - Davon 11 Kinder unter 3 Jahren
- 16 Kinder von außerhalb besuchten Kindergärten der Gemeinde Salem
  - Davon 5 Kind unter 3 Jahren



- Einnahmen durch den interkommunalen Kostenausgleich

16.084,86 €

- Ausgaben durch den interkommunalen Kostenausgleich

66.269,97 €



# Situation in Salem 2016

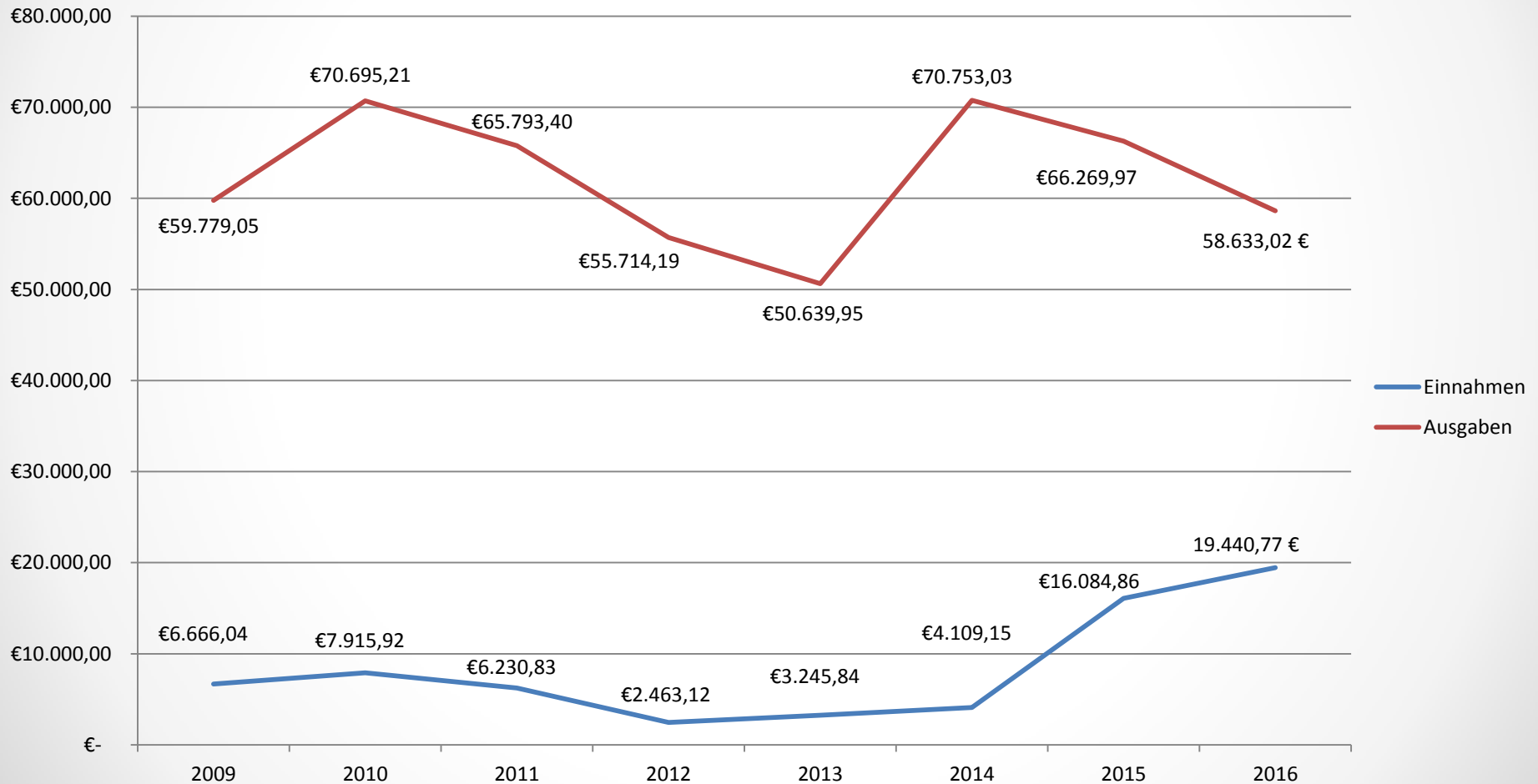
- 50 Kinder aus Salem besuchten Einrichtungen außerhalb Salems
  - Davon 16 Kinder unter 3 Jahren
- 19 Kinder von außerhalb besuchten Kindergärten der Gemeinde Salem
  - Davon 7 Kind unter 3 Jahren



- Einnahmen durch den interkommunalen Kostenausgleich  
19.440,77 €
- Ausgaben durch den interkommunalen Kostenausgleich  
58.633,02 €
- Auswärtige Kinder müssen in der Bedarfsplanung berücksichtigt werden, auswärtig betreute Kinder grds. nicht

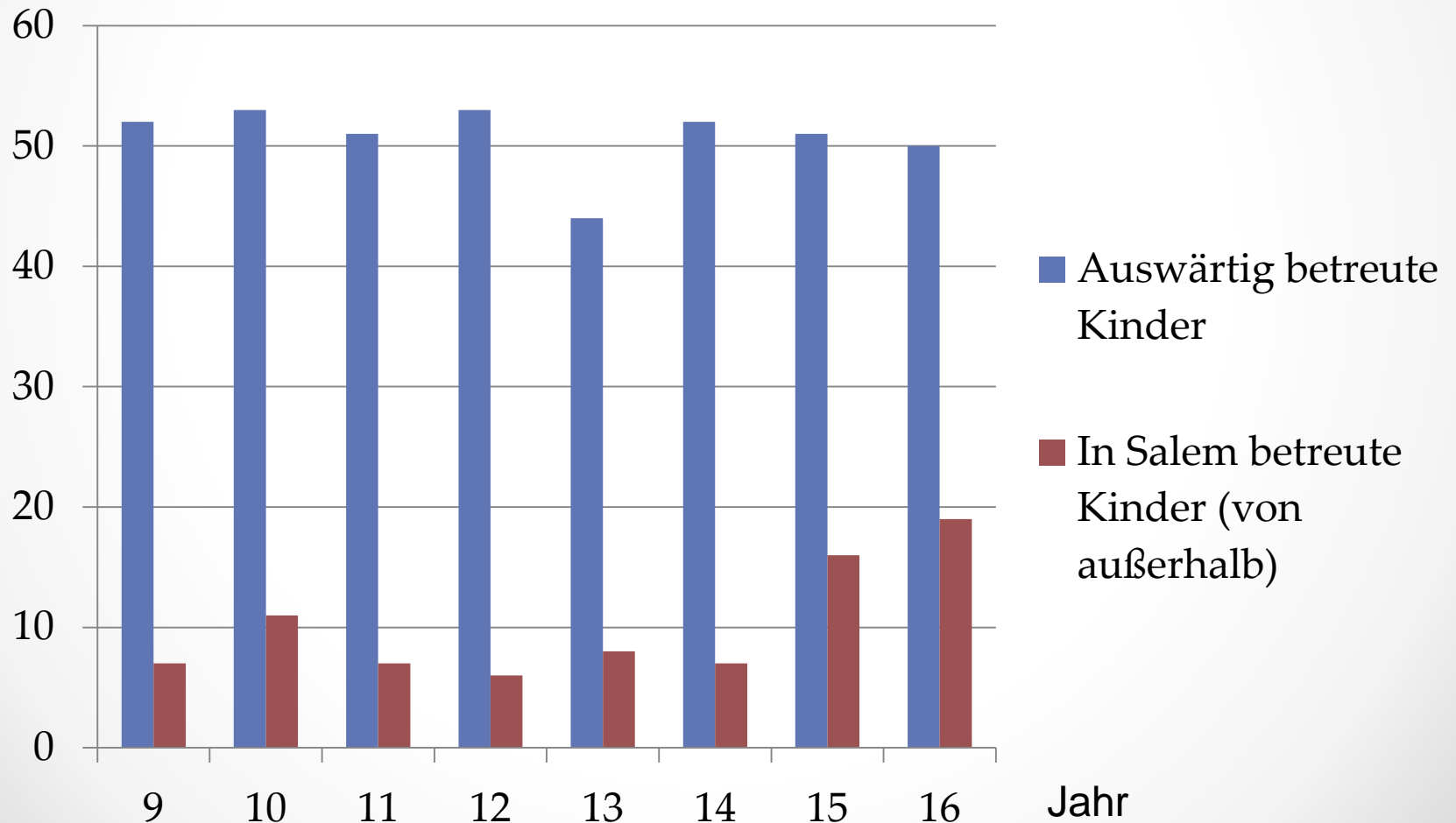


# Kostenübersicht interkommunaler Kostenausgleich seit 2009



# Vergleich interk. Kostenausgleich

Kinder





- **Bedarfsermittlung für Kinder ab 3 Jahren**
  - anhand der Geburtenzahlen und nach den erfolgten Anmeldungen
- **Bedarfsermittlung für Kleinkinder**
  - anhand der Geburtenzahlen und nach den erfolgten Anmeldungen
- **In der Vergangenheit bereits durchgeführte Maßnahmen**
  - 2012/2013: Öffnung einer dritten Gruppe in Beuren
  - 2013/2014: Einrichtung einer fünften Gruppe in Neufrach
  - 2013/2014: Familienforum hat einen weiteren Gruppenraum erhalten
  - 2018: Einrichtung einer Kleinkindgruppe in Beuren
- **Geplante Maßnahmen:**
  - „Notgruppe“ in Neufrach
  - 2019: zwei zusätzliche Gruppen in der Grundschule Neufrach
  - Neuer mehrgruppiger Kindergarten in Stefansfeld Nord-Ost



# Kindertagesbetreuung u3

<b>Kindertagesbetreuung U3</b>	<b>zum 01.03.2015</b>	<b>zum 01.03.2016</b>	<b>zum 01.03.2017</b>
<b>Zahl der Kinder unter 3 Jahren im Bodenseekreis</b>	5.271	5.691	5.601
<b>Zahl der Betreuungsplätze für Kinder unter 3 Jahren im Bodenseekreis</b>	2.061	2.089	1.988
<b>Versorgungsquote im Bodenseekreis</b>	39,10%	36,70%	35,49%
<b>Versorgungsquote in Salem</b>	39%	33%	32%



## Kindertagespflege

- Grundsätzlich ist der Landkreis zuständig
- **Bis 30.04.2012:**
  - Beteiligung der Kommunen mit 1,60 Euro je Betreuungsstunde
- **Ab 01.05.2012:**

Erhöhung Geldleistungen durch Landkreis auf 5,50 €/h/Kind  
zzgl. Sozialleistungen dabei entfielen auf  
die Förderleistung 3,76 €/h/Kind und  
auf Sachleistungen 1,74 € /h/Kind.



## Tagespflege in Salem

- Zur Zeit 4 aktive TPP in Salem mit 14 Plätzen  
alle Plätze sind belegt, davon:
  - 7 Plätze mit u 3 Kindern
  - 7 Plätze mit ü 3 Kindern
- 8 Kinder (3 Ü3 Kinder; 5 U3 Kinder) besuchen einen Tagespflegeplatz außerhalb von Salem
- Ü 3 Kinder nutzen TP-Angebot im Regelfall ergänzend zum KiGa/Schule
- U 3 Kinder ausschließlich durch Tagespflege



# Kinderzahlen nach Einzugsgebiet der Kindergärten

Kindergarten Stefansfeld (22 Plätze)

Kindergarten Stefansfeld (Salem, Tüfingen, Rickenbach)	Zahl	Kinderzahl/Kindergartenjahr							
		12/13	13/14*	14/15	15/16	16/17	17/18	18/19	19/20
Geburtsjahrgang 01.08. – 31.07.									
2006/2007	9								
2007/2008	15	49							
2008/2009	10		54						
2009/2010	15			49					
2010/2011	14				56				
2011/2012	10		41			55			
2012/2013	17				43		53		
2013/2014	14					60			
2014/2015	12			43	45				
2015/2016**	17						42x		
2016/2017**	16					25+x			
2017/2018**	9+x							9+x	

# Kinderzahlen nach Einzugsgebiet der Kindergärten

Kindergarten Kleiner Brühl & Am Fohrenbühl (144 Plätze)

Kindergarten Kleiner Brühl und Fohrenbühl (Mimmenhausen)	Zahl	Kinderzahl/Kindergartenjahr							
		12/13	13/14*	14/15	15/16	16/17	17/18	18/19	19/20
Geburtsjahrgang 01.08. – 31.07.									
2006/2007	35	131							
2007/2008	30								
2008/2009	37		123						
2009/2010	29								
2010/2011	27		117		112	103			
2011/2012	24								
2012/2013	32	76	73		64	75	97	96	
2013/2014	20								
2014/2015	21							95	
2015/2016**	23								
2016/2017**	31						61x	38+x	
2017/2018**	7+x							7+x	

# Kinderzahlen nach Einzugsgebiet der Kindergärten

## Kindergarten Neufrach (107 Plätze)

Kindergarten Neufrach (Neufrach, Mittelsten- und Oberstenweiler) Geburtsjahrgang 01.08. – 31.07.	Zahl	Kinderzahl/Kindergartenjahr							
		12/13	13/14*	14/15	15/16	16/17	17/18	18/19	19/20
2006/2007	30	125							
2007/2008	30		135						
2008/2009	32			142					
2009/2010	33		149						
2010/2011	40	151		111					
2011/2012	37		153		116				
2012/2013	39	165		126					
2013/2014	35		168		133				
2014/2015	42	103x		54+x					
2015/2016**	49		12+x						
2016/2017**	42								
2017/2018**	12+x								







# Kinderzahlen nach Einzugsgebiet der Kindergärten

## Kindergarten Weildorf (25 Plätze)

Kindergarten Weildorf (Weildorf)	Zahl	Kinderzahl/Kindergartenjahr							
		Geburtsjahrgang							
01.08. – 31.07.		12/13	13/14*	14/15	15/16	16/17	17/18	18/19	19/20
2006/2007	8	28							
2007/2008	9								
2008/2009	6		29	26	25	25	24	22	21
2009/2010	5								
2010/2011	9	16	18	17	16	11x	7+x	3+x	
2011/2012	6								
2012/2013	5	16	18	17	16	11x	7+x	3+x	
2013/2014	5								
2014/2015	8	16	18	17	16	11x	7+x	3+x	
2015/2016**	4								
2016/2017**	4	16	18	17	16	11x	7+x	3+x	
2017/2018**	3+x								



# Kinderzahlen nach Einzugsgebiet der Kindergärten

Gesamtgemeinde (385 Plätze + 60 Kleinkindplätze)

Kinderzahlen Geburtsjahrgang 01.08 – 31.07.	Zahl	Kinderzahl/ Kindergartenjahr							
		12/13	13/14*	14/15	15/16	16/17	17/18	18/19	19/20
2006/2007	98	420							
2007/2008	110								
2008/2009	108								
2009/2010	104		444						
2010/2011	122			424					
2011/2012	90				426				
2012/2013	110		286			408			
2013/2014	86			291			381		
2014/2015	95				286			396	
2015/2016	105					310			396
2016/2017	110						255+x		
2017/2018	40+x							150+x	40+x



# Gesamtbetrachtung

## Kindergartenjahr 2017/2018

Aufnahme der Kinder nicht immer im Wunschkindergarten zum Wunschtermin möglich.

– **Stefansfeld:**

- Nicht für den Kindergarten Stefansfeld angemeldeten Kinder konnten dort untergebracht werden.
- Alternativ konnten Plätze in anderen Einrichtungen der Gemeinde angeboten werden.

## Prognose zukünftige Entwicklung der Platzbelegung U3 und Ü3 im Kindergartenjahr 2018/2019

Kindergartenjahr	2013/2014		2014/2015		2015/2016		2016/2017		2017/2018 Durchschnitt 2013-2017		2018/2019 Durchschnitt 2013-2018	
<b>Gesamtkinder in Salem ab 3</b>	444		424		426		408		426		426	
<b>Gesamtkinder in Salem bis 3 Jahre</b>	286		291		286		310		293		293	
	<b>Anzahl</b>	<b>Prozent</b>	<b>Anzahl</b>	<b>Prozent</b>	<b>Anzahl</b>	<b>Prozent</b>	<b>Anzahl</b>	<b>Prozent</b>	<b>Anzahl</b>	<b>Prozent</b>	<b>Anzahl</b>	<b>Prozent</b>
angemeldete Kinder in den Einrichtungen der Gemeinde zum 31.07...	388	53,15%	383	53,57%	404	56,74%	401	55,85%	414	57,60%	439	61,08%
davon U1	0	0,00%	2	0,69%	0	0,00%	1	0,32%				
davon 1 - U3	54	18,88%	49	16,84%	48	16,78%	65	20,97%	73	24,89%	108	36,83%
davon ab 3	334	75,23%	332	78,30%	356	83,57%	335	82,11%	341	80,14%	331	77,79%
Die Zahlen beziehen sich auf bereits aufgenommene sowie bisher angemeldete Kinder												



# Gesamtbetrachtung

## Kindergartenjahr 2018/2019

- Zusagen an die bisher angemeldeten Kinder sind noch nicht versandt. Voraussichtlich kann nicht allen Kindern ein Kita-Platz angeboten werden.
- Durch die steigende Nachfrage vor allem im Kleinkindbereich hat sich die Gemeinde entschieden, einen Antrag für eine Kleinkindgruppe in Beuren zu stellen. Dieser Antrag ist beim KVJS in Bearbeitung.
- Im Familienforum sind für das Jahr 2018/2019 alle Plätze belegt
- Für die Kindergärten Stefansfeld und Neufrach liegen mehr Anmeldungen vor, als Plätze zur Verfügung gestellt werden können. Als Alternativkindergarten konnte Weildorf und Beuren angeboten werden.



# Weiterer Ausblick

- In Stefansfeld und Neufrach hohe Anzahl an Anmeldungen vor allem für u 3 Kinder
- Einrichtung einer weiteren Kleinkindgruppe im Kindergarten Beuren sollen Entlastung für die Krippe in Neufrach und Familienforum bringen
- Durch das Baugebiet Stefansfeld Nord-Ost und Neue Mitte sind weitere Auswirkungen am Betreuungsbedarf im Kind-/ und Kleinkindbereich zu erwarten
- Im Baugebiet Stefansfeld Nord-Ost ist ein mehrgruppiger Kindergarten vorgesehen
- Einrichtung eines zweigruppigen Kindergartens in der Grundschule Neufrach – zur Überbrückung bis zur Inbetriebnahme im Frühjahr 2019 wird die Möglichkeit einer Notgruppe geprüft. Diese Gruppe könnte die entsprechenden Kinder der Warteliste aufnehmen
- Eine weitere Zuweisung von Flüchtlingen bleibt abzuwarten.

# Vielen Dank für Ihre Aufmerksamkeit

